

PPK w praktyce

# Podział majątku po rozwodzie i dziedziczenie środków uczestnika



PPK w praktyce

# Podział majątku po rozwodzie i dziedziczenie środków uczestnika

Wydawnictwo  
PFR Portal PPK sp. z o.o.  
Warszawa 2022, Wydanie II

ISBN 978-83-66363-07-6



9 788366 363076

# Spis treści

<b>Wstęp</b> .....	<b>4</b>
<b>Słowniczek</b> .....	<b>5</b>
<b>Akty prawne</b> .....	<b>7</b>
<b>Część 1</b> .....	<b>8</b>
<b>Rozwód uczestnika PPK</b> .....	<b>8</b>
1. Środki w PPK a wspólny majątek małżonków .....	9
2. Wypłata transferowa na rachunek PPK byłego małżonka.....	11
3. Przeniesienie środków na terminową lokatę albo zwrot.....	13
<b>Część 2</b> .....	<b>17</b>
<b>Śmierć uczestnika PPK</b> .....	<b>17</b>
1. Znaczenie ma małżeńska wspólność majątkowa .....	18
2. Przesłanki wypłaty transferowej albo zwrotu.....	19
3. Pozostałe środki dla osób uprawnionych.....	20
4. Wypłaty dla osób uprawnionych: transfer albo zwrot .....	24
5. Bez PIT i podatku od spadków .....	25

# Wstęp

Środki zgromadzone w pracowniczych planach kapitałowych stanowią prywatną własność uczestnika PPK. Oznacza to m.in., że to on decyduje o sposobie ich wykorzystania. Uczestnik PPK musi jednak pamiętać, że jeśli z małżonkiem łączy go wspólność majątkowa, to w przypadku rozwodu czy unieważnienia małżeństwa małżonek ten może mieć prawo do części jego oszczędności w PPK. Innymi słowy, środki gromadzone w PPK w czasie trwania małżeństwa, w przypadku rozwodu i podziału majątku wspólnego - przynajmniej w części - mogą trafić do byłego małżonka uczestnika PPK. Podobnie jest w razie śmierci osoby oszczędzającej w PPK. Jeśli w chwili śmierci pozostawała ona w związku małżeńskim i łączyła ją z małżonkiem wspólność majątkowa, to część oszczędności trafi do tego małżonka. Pozostała część środków trafi do spadkobierców zmarłego uczestnika PPK, chyba że uczestnik PPK wskaże osobę lub osoby, które po jego śmierci będą uprawnione do otrzymania pozostałej części jego oszczędności w PPK, składając odpowiednie zlecenie instytucji finansowej, w której ma rachunek PPK.

W poradniku tym odpowiadamy m.in. na pytania:

- ❖ kiedy oszczędności uczestnika PPK są objęte wspólnością majątkową,
- ❖ jakie warunki trzeba spełnić, aby otrzymać środki z rachunku PPK byłego małżonka po rozwodzie,
- ❖ czy trzeba być uczestnikiem PPK, aby otrzymać środki z rachunku PPK byłego małżonka,
- ❖ kto jest uprawniony do środków w przypadku śmierci uczestnika PPK,
- ❖ co zrobić, aby jedno z małżonków otrzymało wszystkie środki zgromadzone w PPK przez drugiego małżonka po jego śmierci, bez konieczności przeprowadzenia postępowania spadkowego,
- ❖ czy osoby uprawnione do otrzymania środków uczestnika PPK po jego śmierci zapłacą od tych środków podatek.

# Słowniczek

Użyte w poradniku pojęcia i skróty oznaczają:

**PPK** – pracownicze plany kapitałowe w rozumieniu ustawy o pracowniczych planach kapitałowych;

**ewidencja PPK** - prowadzony przez PFR S.A. system teleinformatyczny, obejmujący ewidencję (rejestr) instytucji finansowych, które spełniają wymogi ustawowe do prowadzenia PPK, umów o zarządzanie PPK i podmiotów zatrudniających, które zawarły te umowy oraz rejestr uczestników PPK;

**IKE** - indywidualne konto emerytalne w rozumieniu ustawy z 20 kwietnia 2004 r. o indywidualnych kontach emerytalnych oraz indywidualnych kontach zabezpieczenia emerytalnego (t.j. Dz.U. z 2019 r. poz. 1808);

**instytucja finansowa** - fundusz inwestycyjny zarządzany przez towarzystwo funduszy inwestycyjnych (TFI), które zostało umieszczone w ewidencji PPK, fundusz emerytalny zarządzany przez Powszechne Towarzystwo Emerytalne (PTE) albo pracownicze towarzystwo emerytalne (PrTE), które zostały umieszczone w ewidencji PPK lub zakład ubezpieczeń, który został umieszczony w ewidencji PPK;

**podmiot zarządzający** - podmiot zarządzający funduszami zdefiniowanej daty, którym może być: Towarzystwo Funduszy Inwestycyjnych (TFI), Powszechne Towarzystwo Emerytalne (PTE), Pracownicze Towarzystwo Emerytalne (PrTE) albo zakład ubezpieczeń;

**PPE** - pracowniczy program emerytalny w rozumieniu ustawy z 20 kwietnia 2004 r. o pracowniczych programach emerytalnych (t.j. Dz.U. z 2021 r. poz. 2139);

**rachunek PPK** - prywatny rachunek uczestnika PPK, na którym gromadzone są jego oszczędności; formalnie jest to zapis w rejestrze uczestników funduszu inwestycyjnego lub w subrejestrze uczestników subfunduszu funduszu inwestycyjnego z wydzielonymi subfunduszami, w rejestrze członków funduszu emerytalnego albo wyodrębniony rachunek w ubezpieczeniowym funduszu kapitałowym, prowadzony na zasadach określonych w ustawie o PPK, a w zakresie w niej nieuregulowanym - na zasadach określonych w ustawie o funduszach inwestycyjnych, w ustawie o organizacji i funkcjonowaniu funduszy emerytalnych oraz w ustawie o działalności ubezpieczeniowej i reasekuracyjnej;

**środki zgromadzone na rachunku PPK** - jednostki uczestnictwa funduszy inwestycyjnych lub subfunduszy wydzielonych w funduszach inwestycyjnych z wydzielonymi subfunduszami lub jednostki uczestnictwa ubezpieczeniowego funduszu kapitałowego, nabywane przez uczestnika PPK za wpłaty, wpłaty dodatkowe, dopłaty roczne, przyjęte wypłaty transferowe lub za środki przekazane z tytułu konwersji lub zamiany bądź za środki przekazane przez likwidatora (w razie likwidacji funduszu inwestycyjnego zdefiniowanej daty, funduszu emerytalnego

zdefiniowanej daty albo subfunduszu zdefiniowanej daty) albo jednostki rozrachunkowe funduszy emerytalnych, na które uczestnikowi PPK przeliczane są takie wpłaty, wpłaty dodatkowe, dopłaty roczne, wypłaty transferowe lub środki przekazane z tytułu konwersji lub zamiany;

**uczestnik PPK** - osoba fizyczna, w imieniu i na rzecz której podmiot zatrudniający zawarł umowę o prowadzenie PPK z instytucją finansową;

**umowa o prowadzenie PPK** - umowa zawierana przez podmiot zatrudniający, w imieniu i na rzecz osoby zatrudnionej z instytucją finansową, z którą ten podmiot zawarł wcześniej umowę o zarządzanie PPK. Umowa o prowadzenie PPK określa m.in. szczegółowe warunki gromadzenia środków i zarządzania nimi oraz sposób składania dyspozycji dotyczących gromadzonych środków;

**ZUS** – Zakład Ubezpieczeń Społecznych.

## Akty prawne

**kodeks cywilny, k.c.** - ustawa z 23 kwietnia 1964 r. - Kodeks cywilny (t.j. Dz.U. z 2020 r. poz. 1740);

**kodeks rodzinny i opiekuńczy, k.r.o.** - ustawa z 25 lutego 1964 r. - Kodeks rodzinny i opiekuńczy (t.j. Dz.U. z 2020 r. poz. 1359);

**ustawa o działalności ubezpieczeniowej i reasekuracyjnej** - ustawa z 11 września 2015 r. o działalności ubezpieczeniowej i reasekuracyjnej (t.j. Dz.U. z 2021 r. poz. 1130);

**ustawa o funduszach inwestycyjnych** - ustawa z 27 maja 2004 r. o funduszach inwestycyjnych i zarządzaniu alternatywnymi funduszami inwestycyjnymi (t.j. Dz.U. z 2021 r. poz. 605);

**ustawa o organizacji i funkcjonowaniu funduszy emerytalnych** - ustawa z 28 sierpnia 1997 r. o organizacji i funkcjonowaniu funduszy emerytalnych (t.j. Dz.U. z 2020 r. poz. 105);

**ustawa o PIT** – ustawa z 26 lipca 1991 r. o podatku dochodowym od osób fizycznych (t.j. Dz.U. z 2021 r. poz. 1128 ze zm.);

**ustawa o podatku od spadków i darowizn** – ustawa z 28 lipca 1983 r. o podatku od spadków i darowizn (t.j. Dz.U. z 2021 r. poz. 1043);

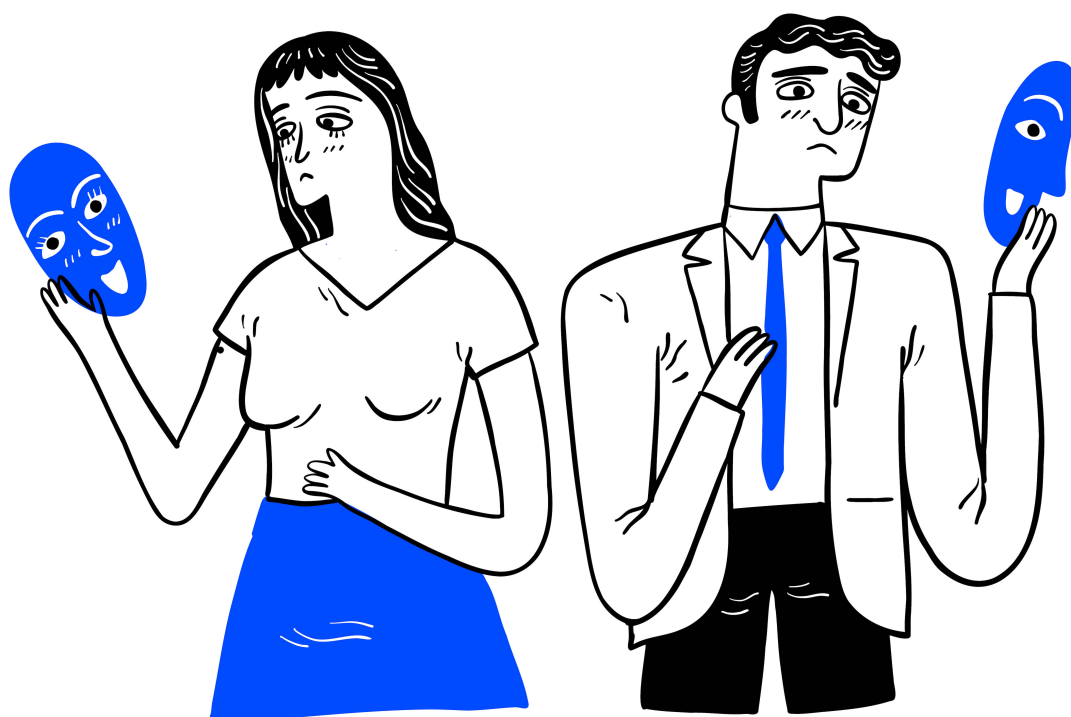
**ustawa o PPK** - ustawa z 4 października 2018 r. o pracowniczych planach kapitałowych (t.j. Dz.U. 2020 r. poz. 1342 ze zm.);

**ustawa o systemie ubezpieczeń społecznych** - ustawa z 13 października 1998 r. o systemie ubezpieczeń społecznych (t.j. Dz.U. z 2022 r. poz. 1009 ze zm.);

**rozporządzenie Ministra Finansów w sprawie sporządzania i przekazywania informacji dotyczącej uczestnika PPK, z którego rachunku ma zostać dokonana wypłata transferowa** – rozporządzenie Ministra Finansów z 21 sierpnia 2019 r. w sprawie sporządzania i przekazywania przez wybraną instytucję finansową informacji dotyczącej uczestnika pracowniczego planu kapitałowego, z którego rachunku ma zostać dokonana wypłata transferowa (Dz.U. z 2019 r. poz. 1742).

## Część 1

# Rozwód uczestnika PPK





## 1. Środki w PPK a wspólny majątek małżonków

Uczestnik PPK, pozostający w związku małżeńskim, powinien pamiętać, że - jeśli z małżonkiem łączy go wspólność majątkowa – środki gromadzone przez niego w ramach PPK mogą nie być wyłącznie jego własnością. Mogą należeć bowiem do majątku wspólnego małżonków, co oznacza, że w razie rozwodu lub unieważnienia małżeństwa część z nich przypaść może jego byłemu małżonkowi. Zgodnie z art. 80 ustawy o PPK, jeżeli małżeństwo uczestnika PPK uległo rozwiązaniu przez rozwód lub zostało unieważnione, środki zgromadzone na rachunku PPK uczestnika PPK, przypadające byłemu małżonkowi uczestnika PPK w wyniku podziału majątku wspólnego małżonków, są przekazywane w formie wypłaty transferowej na rachunek PPK byłego małżonka uczestnika PPK.

To, które składniki majątku wchodzą do majątku wspólnego małżonków, a które do majątku osobistego każdego z nich, ustala się zgodnie z przepisami kodeksu rodzinnego i opiekuńczego. W art. 31 par. 1 k.r.o. przyjęto zasadę, że:

- ❖ z chwilą zawarcia małżeństwa powstaje między małżonkami, z mocy ustawy, wspólność majątkowa (wspólność ustawowa), która obejmuje przedmioty majątkowe nabyte w czasie jej trwania przez oboje małżonków lub przez jednego z nich (majątek wspólny), a
- ❖ przedmioty majątkowe nieobjęte wspólnością ustawową należą do majątku osobistego każdego z małżonków.

Do majątku osobistego każdego z małżonków należą m.in. przedmioty majątkowe nabyte przed powstaniem wspólności ustawowej, a także nabyte przez dziedziczenie, chyba że spadkodawca inaczej postanowił (art. 33 k.r.o.).

---

### **Przykład. Środki zgromadzone przed zawarciem małżeństwa**

*Uczestnik PPK rozpoczął oszczędzanie w PPK jeszcze przed zawarciem małżeństwa, a później ożenił się. Do małżeńskiej wspólności majątkowej weszły tylko środki zgromadzone podczas trwania małżeństwa, objęte wspólnością małżeńską. Środki zgromadzone przed zawarciem małżeństwa należą do majątku osobistego uczestnika PPK.*

---

### **Przykład. Środki odziedziczone przez uczestnika PPK**

*Już po zawarciu małżeństwa, uczestnik PPK odziedziczył środki z PPK po swoim krewnym. Odziedziczone środki należą do majątku osobistego tego uczestnika PPK. Weszłyby one do majątku wspólnego małżonków, gdyby tak postanowił spadkodawca.*

## Zawarcie umowy majątkowej

Warto podkreślić, że małżonkowie mogą modyfikować zakres wspólności ustawowej.

W art. 47 k.r.o. przyjęto, że małżonkowie mogą, przez umowę zawartą w formie aktu notarialnego (umowa majątkowa):

- ❖ rozszerzyć lub ograniczyć wspólność ustawową albo
- ❖ ustanowić rozdzielność majątkową lub rozdzielność majątkową z wyrównaniem dorobków.

Umowę majątkową można zawrzeć także przed zawarciem małżeństwa. Małżeńska umowa majątkowa może być później zmieniona albo rozwiązana, przy czym - w razie jej rozwiązania w czasie trwania małżeństwa - między małżonkami powstaje wspólność ustawowa, chyba że strony postanowiły inaczej.

---

### **Przykład. Rozszerzenie albo ograniczenie wspólności małżeńskiej**

*Dwoje uczestników PPK, oszczędzających od roku w tym programie, planuje zawarcie małżeństwa. Jeszcze przed zawarciem małżeństwa mogą oni zawrzeć - w formie aktu notarialnego - umowę majątkową, w której ustalą, że środki każdego z nich, zgromadzone w PPK po zawarciu małżeństwa, nie wejdą do ich majątku wspólnego. W takim przypadku wszystkie środki na rachunku PPK każdego z małżonków (zgromadzone przed i po zawarciu małżeństwa) będą należeć do majątku osobistego danego małżonka.*

*W zawartej umowie majątkowej uczestnicy PPK mogą także rozszerzyć wspólność majątkową i ustalić, że także środki zgromadzone w PPK przez każde z nich jeszcze przed zawarciem małżeństwa, po jego zawarciu, wejdą do majątku wspólnego. W takim przypadku do majątku wspólnego wejdą wszystkie środki z rachunku PPK każdego z małżonków - zarówno te zgromadzone przed, jak i te zgromadzone po zawarciu małżeństwa.*

---

### **Przykład. Skutki rozdzielności majątkowej**

*Małżonkowie chcą zawrzeć umowę ustanawiającą między nimi rozdzielność majątkową. W razie umownego ustanowienia rozdzielności majątkowej, każdy z małżonków zachowa zarówno majątek nabyty przed zawarciem tej umowy, jak i majątek nabyty później. Będzie to dotyczyć także środków zgromadzonych przez małżonków w PPK.*

### Ustanowienie rozdzielności majątkowej wyrokiem sądu

Z ważnych powodów każdy z małżonków może żądać ustanowienia rozdzielności majątkowej przez sąd. W takim przypadku rozdzielność majątkowa powstaje z dniem oznaczonym w wyroku, który ją ustanawia. W wyjątkowych wypadkach sąd może ustanowić rozdzielność majątkową z dniem wcześniejszym niż dzień wytoczenia powództwa (w szczególności, jeżeli małżonkowie żyli w rozłączeniu). Ustanowienie rozdzielności majątkowej przez sąd, na żądanie jednego z małżonków, nie wyłącza zawarcia przez małżonków małżeńskiej umowy majątkowej.

### Podział majątku wspólnego dopiero po ustaniu wspólności

W czasie trwania wspólności ustawowej żaden z małżonków nie może żądać podziału majątku wspólnego (art. 35 k.r.o.).

Wspólność ustawowa ustaje z ustaniem małżeństwa. Zgodnie z art. 58 par. 3 k.r.o., na wniosek jednego z małżonków, sąd może już w wyroku orzekającym rozwód dokonać podziału majątku wspólnego, jeżeli przeprowadzenie tego podziału nie spowoduje nadmiernej zwłoki w postępowaniu.

## 2. Wypłata transferowa na rachunek PPK byłego małżonka

Jeśli małżeństwo uczestnika PPK, którego z jego małżonkiem łączyła wspólność majątkowa, zostanie rozwiązane przez rozwód albo unieważnione, środki zgromadzone na rachunku PPK tej osoby, przypadające jej byłemu małżonkowi w wyniku podziału majątku wspólnego małżonków, powinny zostać przekazane temu małżonkowi w formie wypłaty transferowej na jego rachunek PPK. Oczywiście pod warunkiem, że taki rachunek posiada. Jeśli nie - ustawa o PPK przewiduje inne sposoby wypłaty przypadających mu środków (omówimy je w dalszej części poradnika).

---

#### **Przykład. Transfer po podziale majątku wspólnego**

*Małżonkowie rozpoczęli oszczędzanie w PPK po wprowadzeniu u ich pracodawców tego programu. Po rozwodzie oraz podziale majątku wspólnego, z rachunku PPK każdego z byłych małżonków na rachunek PPK drugiego byłego małżonka zostały przekazane środki przypadające w wyniku podziału majątku wspólnego temu drugiemu małżonkowi. Środki z rachunku PPK byłego męża zostały przetransferowane na rachunek PPK byłej żony, a środki z rachunku PPK byłej żony na rachunek PPK byłego męża.*

Wypłata transferowa na rachunek PPK byłego małżonka jest dokonywana przez instytucję finansową w terminie 3 miesięcy od dnia złożenia przez niego wniosku oraz przedstawienia dowodu, że ma prawo do środków zgromadzonych na rachunku uczestnika PPK.

Wypłata transferowa jest dokonywana po okazaniu przez byłego małżonka potwierdzenia jego uczestnictwa w PPK (art. 102 ust. 2 ustawy o PPK). W przypadku, gdy byłym małżonkiem uczestnika PPK jest stroną więcej niż jednej umowy o prowadzenie PPK, wypłaty transferowej dokonuje się na rachunek PPK wskazany przez niego we wniosku.

---

**Przykład. Wniosek z dowodem potwierdzającym uprawnienia**

*Mąż i żona są uczestnikami PPK. Po rozwodzie i podziale majątku wspólnego, była żona zwróciła się do instytucji finansowej, w której zostały zgromadzone środki PPK byłego męża, z wnioskiem o wypłatę transferową na jej rachunek PPK środków przypadających jej z rachunku PPK byłego męża w wyniku podziału majątku wspólnego. Do tego wniosku dołączyła prawomocne postanowienie sądu o podziale majątku wspólnego, potwierdzające jej uprawnienie do tych środków. Środki przekazane w formie wypłaty transferowej na jej rachunek PPK zwiększą stan środków na jej rachunku. W przyszłości będzie mogła skorzystać z tych środków tak jak z pozostałych środków na swoim rachunku PPK, na zasadach określonych w ustawie o PPK (np. na pokrycie wkładu własnego przy kredycie hipotecznym czy w razie poważnego zachorowania).*

### **Dane potrzebne do wypłaty transferowej**

Przed dokonaniem wypłaty transferowej instytucja finansowa sporządza informację dotyczącą uczestnika PPK, z którego rachunku PPK ma zostać dokonana wypłata. Informacja ta zawiera m.in. dane identyfikujące zakład ubezpieczeń, fundusz inwestycyjny, fundusz emerytalny i subfundusz, do którego dokonywana jest wypłata transferowa oraz informację o potwierdzeniu uczestnictwa osoby, na rzecz której jest dokonywana ta wypłata, w innym PPK.

Wzór omawianej informacji stanowi załącznik do rozporządzenia Ministra Finansów w sprawie sporządzania i przekazywania informacji dotyczącej uczestnika PPK, z którego rachunku ma zostać dokonana wypłata transferowa.

Były małżonek uczestnika PPK, na rzecz którego jest dokonywana wypłata transferowa, nie płaci podatku dochodowego (art. 21 ust. 1 pkt 58c lit. c ustawy o PIT).

### 3. Przeniesienie środków na terminową lokatę albo zwrot

W przypadku, gdy byłym małżonkiem uczestnika PPK nie jest stroną umowy o prowadzenie PPK, środki zgromadzone na rachunku PPK uczestnika, przypadające temu byłemu małżonkowi w wyniku podziału majątku wspólnego:

- ❖ są przekazywane w formie wypłaty transferowej na wskazany przez byłego małżonka rachunek terminowej lokaty oszczędnościowej lub na wskazany przez niego rachunek lokaty terminowej prowadzony w spółdzielczej kasie oszczędnościowo-kredytowej, pod warunkiem ich wypłaty po osiągnięciu przez tego byłego małżonka 60. roku życia albo
- ❖ podlegają zwrotowi w formie pieniężnej (na rachunek bankowy lub rachunek w spółdzielczej kasie oszczędnościowo-kredytowej), ale zwrot (czyli wycofanie środków przed 60. rokiem życia) wiąże się z określonymi pomniejszeniami, wskazanymi w ustawie o PPK (są one opisane w dalszej części poradnika), chyba, że byłym małżonkiem nabył już prawo do emerytury (wówczas pomniejszenia mu nie grożą).

Wybór formy wypłaty zależy od byłego małżonka uczestnika PPK.

Zarówno wypłata transferowa, jak i zwrot, powinny zostać dokonane w terminie 3 miesięcy od dnia przedstawienia instytucji finansowej przez byłego małżonka uczestnika PPK dowodu, że środki zgromadzone na rachunku PPK uczestnika PPK przypadły temu byłemu małżonkowi.

---

#### **Przykład. Przekazanie środków byłemu małżonkowi, który nie ma rachunku PPK**

*Żona jest uczestnikiem PPK, a mąż, prowadzący jednoosobową działalność gospodarczą, nie miał możliwości przystąpienia do tego programu. Po rozwodzie i podziale majątku wspólnego, były mąż zwrócił się do instytucji finansowej prowadzącej rachunek PPK byłej żony o przekazanie mu środków z jej rachunku PPK, przysługujących mu w wyniku podziału majątku wspólnego. Ponieważ chciał otrzymać te środki bez pomniejszeń, złożył wniosek o przekazanie ich, w formie wypłaty transferowej, na wskazany przez niego rachunek terminowej lokaty oszczędnościowej, pod warunkiem ich wypłaty po osiągnięciu 60. roku życia. Gdyby jednak nie chciał czekać, mógłby je wycofać, składając instytucji finansowej wniosek o zwrot. Decyzja, z którego z tych rozwiązań skorzystać, należała do niego.*

## Wymagania dotyczące terminowej lokaty

W przypadku, gdy byłby małżonek uczestnika PPK chce, aby przysługujące mu środki zostały przekazane na rachunek terminowej lokaty, należy pamiętać, że instytucja finansowa dokona takiej wypłaty transferowej, jeżeli w umowie o prowadzenie rachunku terminowej lokaty przewidziano możliwość dysponowania środkami z PPK na warunkach określonych w art. 99 ust. 1 ustawy o PPK.

W takim przypadku byłby małżonek musi okazać instytucji finansowej potwierdzenie zawarcia umowy o prowadzenie rachunku terminowej lokaty, a w informacji sporządzonej przez instytucję finansową zostanie zawarta informacja o potwierdzeniu zawarcia tej umowy.

To, czy w razie wypłaty środków z takiej lokaty byłby małżonek zapłaci podatek od zysków kapitałowych, zależy od tego, jaki sposób wypłaty wybierze.

Przypomnijmy: w art. 99 ust. 1 ustawy o PPK, dotyczącym wypłaty z rachunku PPK po 60. roku życia, przewidziano brak obowiązku zapłaty 19% zryczałtowanego podatku dochodowego (tzw. podatku od zysków kapitałowych) w razie wypłaty:

- ❖ 25% środków jednorazowo, a 75% środków w co najmniej 120 miesięcznych ratach albo
- ❖ całości środków w co najmniej 120 miesięcznych ratach.

Jeżeli zatem byłby małżonek wypłaci środki z terminowej lokaty po osiągnięciu 60. roku życia, ale bez zachowania tych wymogów, to 19% podatek od zysków kapitałowych zostanie pobrany od jego dochodu z tytułu wypłaty 75% środków przekazanych mu z PPK uczestnika PPK. Będzie to miało miejsce, gdy wypłata nastąpi w wyniku likwidacji rachunku terminowej lokaty albo nastąpi zmiana umowy takiego rachunku (art. 30a ust. 1 pkt 11e ustawy o PIT). Dochód będzie stanowić w takim przypadku kwota wypłaty pomniejszona o koszty przypadające na tę wypłatę stanowiące 75% wydatków na nabycie odkupionych jednostek uczestnictwa lub 75% wpłat na umorzone jednostki rozrachunkowe, z których środki pieniężne zostały przekazane w formie wypłaty transferowej na rachunek terminowej lokaty (art. 30a ust. 16 ustawy o PIT).

Natomiast w razie wycofania omawianych środków z terminowej lokaty przed osiągnięciem przez byłego małżonka 60. roku życia, odpowiednie zastosowanie znajdzie art. 83 ustawy o PPK, określający skutki zwrotu i związane z nim pomniejszenia.

## Skutki zwrotu

Przed dokonaniem zwrotu, czyli wycofaniem środków przez byłego małżonka uczestnika PPK przed osiągnięciem przez tego byłego małżonka 60. roku życia:

- ❖ w przypadku, gdy dla byłego małżonka prowadzone jest konto ubezpieczonego, o którym mowa w ustawie o systemie ubezpieczeń społecznych, instytucja finansowa przekaże ze środków uczestnika PPK, na rachunek bankowy wskazany przez ZUS, 30% środków pochodzących z wpłat sfinansowanych przez podmiot zatrudniający uczestnika PPK, w części przypadającej w wyniku podziału majątku wspólnego na byłego małżonka, a informacja o tej kwocie zostanie zaewidencjonowana na koncie ubezpieczonego (byłego małżonka) jako składka na ubezpieczenie emerytalne należna za miesiąc, w którym kwota ta została przekazana do ZUS. Jeżeli dla byłego małżonka nie jest prowadzone konto ubezpieczonego, instytucja finansowa przekaże wskazane wyżej 30% środków na rachunek bankowy wskazany przez ministra właściwego do spraw pracy;
- ❖ instytucja finansowa przekaże, ze środków uczestnika PPK (od 21 listopada 2022 r.- za pośrednictwem PFR), na rachunek bankowy wskazany przez ministra właściwego do spraw pracy, środki pochodzące z wpłaty powitalnej i dopłat rocznych do państwa, w części przypadającej w wyniku podziału majątku wspólnego na byłego małżonka.

Oznacza to, że instytucja finansowa przekaże, na wskazany przez byłego małżonka rachunek bankowy lub rachunek w spółdzielczej kasie oszczędnościowo-kredytowej:

- ❖ 70% środków pochodzących z wpłat sfinansowanych przez podmiot zatrudniający uczestnika PPK, w części przypadającej w wyniku podziału majątku wspólnego na byłego małżonka, oraz
- ❖ 100% środków pochodzących z wpłat sfinansowanych przez uczestnika PPK jako osobę zatrudnioną, w części przypadającej w wyniku podziału majątku wspólnego na byłego małżonka
  - po uprzednim pomniejszeniu o 19% zryczałtowany podatek dochodowy (podatek od zysków kapitałowych).

Opodatkowanie takiego dochodu zryczałtowanym podatkiem wynika z art. 30a ust. 1 pkt 11c ustawy o PIT. Dochód - zgodnie z art. 30a ust. 14 ustawy o PIT - stanowi w takim przypadku kwota zwrotu z dokonanego odkupienia jednostek uczestnictwa lub umorzenia jednostek rozrachunkowych, pomniejszona o wydatki na nabycie odkupionych jednostek uczestnictwa lub wpłaty na umorzone jednostki rozrachunkowe, z których dokonano zwrotu.

## Ważny jest wiek i prawo do emerytury byłego małżonka

Opisane wyżej - wynikające z art. 83 ustawy o PPK - zasady zwrotu środków zgromadzonych na rachunku uczestnika PPK na rzecz byłego małżonka, który nie osiągnął 60. roku życia, mają zastosowanie tylko w przypadku, gdy były małżonek nie jest uczestnikiem PPK (nie jest stroną umowy o prowadzenie PPK). Gdyby nim był, nie miałby miejsca zwrot środków, lecz wypłata transferowa na rachunek PPK byłego małżonka. Należy też pamiętać, że pomniejszych, mających miejsce przy zwrocie, nie stosuje się, gdy były małżonek uczestnika PPK uprawniony do zwrotu, nie ma jeszcze co prawda 60 lat, ale nabył prawo do emerytury.

## Zakaz zwrotu i wypłaty transferowej środków należących do majątku wspólnego

Przepisy ustawy o PPK dotyczące skutków rozvodu albo unieważnienia małżeństwa oraz podziału majątku wspólnego stosuje się odpowiednio w przypadku:

- ❖ ustania wspólności majątkowej w czasie trwania małżeństwa uczestnika PPK albo
- ❖ umownego wyłączenia lub ograniczenia wspólności ustawowej między uczestnikiem PPK a jego małżonkiem.

Osoba będąca małżonkiem uczestnika PPK nie może w czasie trwania małżeństwa otrzymać zwrotu ani wypłaty transferowej środków zgromadzonych w PPK tego uczestnika w innych przypadkach niż określone powyżej.

---

### **Przykład. Brak możliwości wypłaty transferowej na rachunek PPK małżonka**

*Mąż i żona są uczestnikami PPK, ale mają rachunki PPK w innych instytucjach finansowych. Ich środki w PPK należą do ich majątku wspólnego. Małżonkowie są zdania, że korzystna byłaby wypłata transferowa środków z rachunku PPK męża na rachunek PPK żony, gdyż wyniki finansowe jej instytucji finansowej są nieco lepsze. Nie można jednak dokonać takiej wypłaty transferowej.*

*Byłoby to dopuszczalne np. w razie zawarcia przez małżonków umowy majątkowej, w następstwie której żonie przypadłyby środki z rachunku PPK męża.*



## Część 2

# Śmierć uczestnika PPK



## 1. Znaczenie ma małżeńska wspólność majątkowa

W przypadku śmierci uczestnika PPK, zgromadzone przez niego oszczędności nie przepadają. Podlegają one dziedziczeniu. To, komu przypadną po śmierci uczestnika PPK, wynika z ustawy o PPK. Ma na to wpływ sam oszczędzający.

W razie śmierci uczestnika PPK ważne jest to, czy ten uczestnik pozostawał w związku małżeńskim, a jeśli tak, to czy środki na jego rachunku PPK należały do majątku wspólnego małżonków. Zgodnie bowiem z art. 85 ustawy o PPK, jeżeli w chwili śmierci uczestnik PPK pozostawał w związku małżeńskim, instytucja finansowa dokonuje wypłaty transferowej połowy środków zgromadzonych na rachunku PPK zmarłego uczestnika PPK na rachunek PPK, IKE lub PPE małżonka zmarłego uczestnika, w zakresie, w jakim te środki stanowiły przedmiot małżeńskiej wspólności majątkowej. Możliwy jest również zwrot tych środków w formie pieniężnej. Jeśli małżonek zmarłego uczestnika PPK jest zainteresowany tą formą otrzymania środków, powinien złożyć instytucji finansowej odpowiedni wniosek. Decyzja, którą formę otrzymania środków wybrać, należy do małżonka zmarłego.

To, które składniki majątku wchodzi do majątku wspólnego małżonków, ustala się zgodnie z przepisami kodeksu rodzinnego i opiekuńczego. Zasady te opisaliśmy w części 1 poradnika.

### Ustalenie środków należnych małżonkowi zmarłego uczestnika

Przez środki zgromadzone na rachunku PPK należy rozumieć jednostki uczestnictwa albo jednostki rozrachunkowe funduszu zdefiniowanej daty. Z uwagi na definicję środków zgromadzonych na rachunku PPK, połowa środków zgromadzonych na rachunku PPK to liczba jednostek uczestnictwa/rozrachunkowych, a nie ich wartość. Kluczowe jest zatem ustalenie liczby jednostek uczestnictwa przypadających małżonkowi zmarłego uczestnika PPK.

Ustalenie liczby jednostek uczestnictwa posiadanych przez zmarłego uczestnika PPK na dzień jego śmierci możliwe jest na podstawie zapisów na rachunku PPK. Podobnie jak ustalenie, ile jednostek uczestnictwa stanowi połowę jednostek uczestnictwa zgromadzonych na tym rachunku, czyli ile tych jednostek przypadnie małżonkowi zmarłego uczestnika PPK. Należy jednak podkreślić, że małżonkowi zmarłego uczestnika PPK przysługuje nie połowa tych środków w ogólności, ale połowa środków w zakresie, w jakim stanowiły one przedmiot małżeńskiej wspólności majątkowej.

Połowa środków zgromadzonych na rachunku PPK to liczba jednostek uczestnictwa/rozrachunkowych, a nie ich wartość. Wartość zgromadzonych na rachunku PPK jednostek uczestnictwa/rozrachunkowych będzie zmieniać się w czasie, w zależności od ich ceny.

## 2. Przesłanki wypłaty transferowej albo zwrotu

Jak już wskazano wyżej, małżonek zmarłego uczestnika PPK sam decyduje, czy chce, aby przypadające mu środki, czyli połowa środków zgromadzonych na rachunku PPK zmarłego uczestnika PPK, w zakresie, w jakim te środki stanowiły przedmiot małżeńskiej wspólności majątkowej, trafiły na jego rachunek PPK, IKE lub PPE (w formie wypłaty transferowej), czy też złoży wniosek o ich zwrot.

Wypłata transferowa środków przypadających małżonkowi zmarłego uczestnika PPK jest dokonywana na rachunek PPK, IKE lub PPE tego małżonka po okazaniu potwierdzenia jego uczestnictwa w PPK, IKE lub PPE.

Wypłata transferowa jest dokonywana w terminie 3 miesięcy od dnia przedstawienia przez małżonka zmarłego uczestnika PPK:

- ❖ odpisu aktu zgonu, aktu małżeństwa oraz
- ❖ oświadczenia, w postaci papierowej, o stosunkach majątkowych, które istniały między nim a zmarłym uczestnikiem PPK, a także udokumentowania sposobu uregulowania tych stosunków, jeżeli między małżonkami nie istniała wspólność ustawowa.

Jeżeli małżonek zmarłego uczestnika PPK jest stroną więcej niż jednej umowy o prowadzenie PPK lub uczestnikiem PPE więcej niż jednego PPE, wypłaty transferowej dokonuje się na rachunek PPK lub PPE wskazany przez małżonka zmarłego uczestnika PPK we wniosku.

---

### **Przykład. Wypłata transferowa niekoniecznie na PPK**

*Małżonek zmarłego uczestnika PPK ma dwóch pracodawców, z których każdy zawarł dla niego umowę o prowadzenie PPK. Ponadto osoba ta uczestniczy w programie PPE, prowadzonym przez jednego z jej pracodawców. Małżonek zmarłego uczestnika PPK jest uprawniony do połowy środków z rachunku PPK zmarłego, w zakresie w jakim stanowiły one przedmiot małżeńskiej wspólności majątkowej. Mimo, że ma dwa rachunki PPK, może podjąć decyzję, aby przysługujące mu środki zostały przekazane na jego rachunek PPE. Gdyby chciał, aby te środki zostały przekazane na jeden z jego rachunków PPK, składając wniosek o wypłatę transferową, powinien wskazać instytucji finansowej ten rachunek PPK.*

Na wniosek małżonka zmarłego uczestnika PPK, zwrot środków zgromadzonych na rachunku PPK, przypadających temu małżonkowi, następuje w formie pieniężnej. Zwrot następuje w terminie 3 miesięcy od dnia przedstawienia dowodu, że środki zgromadzone na rachunku PPK zmarłego uczestnika PPK przypadły temu małżonkowi.

---

**Przykład. Zwrot środków pomimo posiadania rachunku PPK**

*Uczestnik PPK zmarł. Żona zmarłego uczestnika także oszczędza w PPK. Może jednak zdecydować, że przypadające jej środki z rachunku PPK zmarłego męża zostaną przekazane na jej rachunek bankowy. Może skorzystać ze zwrotu środków, mimo że ma rachunek PPK.*

**Brak odpowiedzialności instytucji finansowej**

Instytucja finansowa nie ponosi odpowiedzialności za skutki niedopełnienia lub nienależytego dopełnienia przez małżonka zmarłego uczestnika PPK obowiązku:

- ♣ poinformowania tej instytucji, że środki zgromadzone na rachunku PPK zmarłego uczestnika PPK przypadły temu małżonkowi oraz
- ♣ udowodnienia tego faktu.

### 3. Pozostałe środki dla osób uprawnionych

Środki zgromadzone na rachunku PPK zmarłego uczestnika PPK, które nie zostaną przekazane jego małżonkowi zgodnie z art. 85 ustawy o PPK, są przekazywane wskazanym przez uczestnika PPK osobom uprawnionym. Osoby te wybiera uczestnik PPK, wskazując - pisemnie - instytucji finansowej imiennie jedną osobę lub więcej osób, które jako osoby uprawnione mają po jego śmierci otrzymać środki zgromadzone na jego rachunku PPK. Dzięki takiej możliwości, osoby te otrzymają po jego śmierci środki z jego rachunku PPK bez konieczności przeprowadzenia postępowania spadkowego.

W sytuacji, gdy uczestnik PPK w chwili śmierci nie był w związku małżeńskim albo pozostawał w związku małżeńskim, ale środki na jego rachunku PPK nie były objęte małżeńską wspólnością majątkową, całość zgromadzonych przez niego na tym rachunku oszczędności jest dzielona między wskazane przez niego osoby uprawnione, a jeśli takich nie ma, to środki te są dziedziczone na zasadach ogólnych.

### Wskazanie osób uprawnionych

Na gruncie ustawy o PPK, uczestnik PPK może wskazać jako osobę uprawnioną tylko osobę fizyczną (por. art. 2 ust. 1 pkt 17 ustawy o PPK). Ustawa o PPK nie określa jednak kto może być osobą uprawnioną, co oznacza, że uczestnik PPK ma tu całkowitą dowolność. Może więc wskazać kogoś z rodziny (np. małżonka, dziecko, brata, siostrę, kuzyna, kuzynkę itp.), ale może też zdecydować, że po jego

śmierci jego oszczędności zgromadzone na rachunku PPK otrzymają osoby w ogóle z nim niespokrewnione (np. przyjaciele).

Należy pamiętać, że uczestnik PPK, wskazując osoby uprawnione, może określić też ich udział w otrzymywanych środkach. Jeżeli tego nie zrobi, a wskaże kilka osób, uważa się, że udziały tych osób są równe.

Jeśli uczestnik PPK ma kilka rachunków PPK, może wskazać inne osoby uprawnione w odniesieniu do każdego z tych rachunków.

---

**Przykład. Można wskazać tylko osobę fizyczną**

*Uczestnik PPK chce wskazać instytucji finansowej jako osobę uprawnioną do środków z jego rachunku PPK fundację. Nie można jednak skorzystać z takiego rozwiązania.*

Uczestnik PPK może w każdym czasie zmienić dokonane przez siebie wskazanie osoby uprawnionej. Może wskazać - zamiast lub oprócz wcześniej wskazanych osób - inne osoby, które jako osoby uprawnione mają otrzymać po jego śmierci środki z jego rachunku PPK. Może także oznaczyć w inny sposób niż wcześniej udział poszczególnych osób w tych środkach albo odwołać poprzednie wskazanie, nie wskazując nowych osób.

---

**Przykład. Zmiana decyzji przez uczestnika PPK**

*Uczestnik PPK wskazał jako osobę uprawnioną swoją żonę. Po kilku latach zmienił swoją decyzję i jako osoby uprawnione wskazał swojego syna i przyjaciela, ustalając ich udział w swoich oszczędnościach na rachunku PPK w następujących proporcjach: syn 70 %, a przyjaciel 30%. W związku z tym, że w chwili śmierci uczestnik ten pozostawał w związku małżeńskim, środki zgromadzone przez niego na rachunku PPK przypadły w połowie jego żonie - w zakresie, w jakim stanowiły małżeńską wspólność majątkową, a pozostałe środki wskazanym osobom uprawnionym, w określonych przez niego proporcjach.*

Wskazanie przez uczestnika PPK osoby uprawnionej, która po jego śmierci ma otrzymać środki zgromadzone na jego rachunku PPK, staje się bezskuteczne, jeżeli osoba ta zmarła przed uczestnikiem PPK. W takim przypadku udział, który był przeznaczony dla tej zmarłej osoby, przypada w równych częściach pozostałym osobom wskazanym przez uczestnika PPK, chyba że uczestnik PPK zadysponuje tym udziałem w inny sposób.

---

**Przykład. Skutki śmierci osoby uprawnionej**

*Uczestnik PPK, niebędący w związku małżeńskim, wskazał jako osoby uprawnione do środków z jego rachunku PPK swoją matkę i siostrę, w równych częściach. Jeśli matka umrze przed uczestnikiem PPK, całość środków z rachunku PPK - po śmierci tego uczestnika - otrzyma jego siostra, chyba że uczestnik PPK wskaże inne osoby uprawnione.*

## Zmiana instytucji finansowej

Należy podkreślić, że wskazanie osób uprawnionych, złożone instytucji finansowej, dotyczy wyłącznie środków zgromadzonych na rachunku PPK w tej instytucji, w której zostało złożone. Jest bowiem związane z umową o prowadzenie PPK, zawartą na rzecz uczestnika PPK z daną instytucją finansową. Jeśli uczestnik PPK - w następstwie zmiany instytucji finansowej przez pracodawcę - przetransferuje środki do nowej instytucji finansowej, to wskazania złożone przez niego w poprzedniej instytucji w tej nowej już nie obowiązują.

---

### **Przykład. Ponowny wybór osób uprawnionych**

*Uczestnik PPK wskazał swoje dwie siostry jako osoby uprawnione do otrzymania po jego śmierci środków zgromadzonych na jego rachunku PPK. Po kilku miesiącach, jego pracodawca zmienił instytucję finansową, a uczestnik PPK zgodził się na transfer środków zgromadzonych na jego rachunku PPK w dotychczasowej instytucji finansowej na nowy rachunek PPK, prowadzony przez nową instytucję. Uczestnik nie wskazał w nowej instytucji osób uprawnionych, sądząc, że wcześniejsze wskazanie nadal obowiązuje. Tak jednak nie jest. Uczestnik PPK, jeśli chce, aby po jego śmierci jego oszczędności z nowego rachunku PPK otrzymały jego siostry, powinien wskazać je jako osoby uprawnione w nowej instytucji finansowej.*

Aby osoba uprawniona, wskazana instytucji finansowej przez uczestnika PPK, otrzymała po jego śmierci środki z jego rachunku PPK, nie jest potrzebne przeprowadzenie postępowania spadkowego.

## Całość środków dla małżonka zmarłego uczestnika PPK

Jeśli małżonkowie chcą, aby po śmierci jednego z nich drugie otrzymało nie tylko połowę środków z rachunku PPK zmarłego małżonka (w zakresie, w jakim te środki stanowiły przedmiot małżeńskiej wspólności majątkowej), ale całość środków z tego rachunku, bez konieczności przeprowadzenia postępowania spadkowego, każde z nich może wskazać instytucji finansowej drugiego małżonka jako osobę uprawnioną do środków z rachunku PPK.

---

**Przykład. 100% środków dla małżonka**

*Uczestnik PPK w chwili śmierci był żonaty i łączyła go z żoną małżeńska wspólność majątkowa. Środki na jego rachunku PPK były przedmiotem tej wspólności. Jako osobę uprawnioną do środków zgromadzonych na rachunku PPK uczestnik ten wskazał swoją żonę. Oznacza to, że żona dostanie 100% oszczędności z rachunku PPK swojego zmarłego męża, bez konieczności przeprowadzania postępowania spadkowego.*

Innym rozwiązaniem jest wypłata środków w formie świadczenia małżeńskiego. Następuje ona na następujących zasadach:

- ❖ uczestnik PPK, po osiągnięciu przez niego 60. roku życia, może wnioskować o wypłatę środków zgromadzonych na jego rachunku PPK w formie świadczenia małżeńskiego,
- ❖ może on złożyć instytucji finansowej wniosek o wypłatę świadczenia małżeńskiego, jeżeli jego małżonek, na rzecz którego umowę o prowadzenie PPK zawarto z tą samą instytucją finansową, również osiągnął 60. rok życia i małżonkowie wspólnie oświadczą, że chcą skorzystać z wypłaty świadczenia małżeńskiego,
- ❖ w razie złożenia tego wniosku, instytucja finansowa otwiera wspólny rachunek PPK dla małżonków,
- ❖ świadczenie małżeńskie jest wypłacane w co najmniej 120 miesięcznych ratach,
- ❖ w przypadku śmierci jednego z małżonków, świadczenie małżeńskie wypłaca się drugiemu małżonkowi w dotychczasowej wysokości, do wyczerpania środków zapisanych na rachunku małżeńskim.

## 4. Wypłaty dla osób uprawnionych: transfer albo zwrot

Środki z rachunku PPK zmarłego uczestnika PPK, w zależności od wniosku osoby uprawnionej, podlegają wypłacie transferowej do PPK, IKE lub PPE tej osoby lub są zwracane w formie pieniężnej. Zwrot może dotyczyć całości lub części środków zgromadzonych na rachunku PPK zmarłego uczestnika PPK.

Wypłata transferowa lub zwrot dokonywane są przez instytucję finansową w terminie 3 miesięcy od dnia przedłożenia wniosku o dokonanie wypłaty transferowej lub zwrotu wraz z:

- ❖ odpisem aktu zgonu uczestnika PPK i dokumentu stwierdzającego tożsamość osoby uprawnionej albo
  - ❖ odpisem prawomocnego postanowienia sądu o stwierdzeniu nabycia spadku albo zarejestrowanego aktu poświadczenia dziedziczenia, oraz zgodnego oświadczenia wszystkich spadkobierców o sposobie podziału środków zgromadzonych przez zmarłego uczestnika PPK lub prawomocnego postanowienia sądu o dziale spadku, oraz dokumentów stwierdzających tożsamość spadkobierców
- chyba że osoba uprawniona zażąda dokonania wypłaty transferowej lub zwrotu w terminie późniejszym.

---

### **Przykład. Najpierw środki dla małżonka zmarłego**

*Po śmierci uczestnika PPK, do instytucji finansowej - z wnioskiem o wypłatę środków z rachunku PPK zmarłego - zgłosiła się osoba uprawniona wskazana przez tego uczestnika (brat). Z aktu zgonu wynika jednak, że uczestnik PPK w chwili śmierci był w związku małżeńskim. Niezbędne jest zatem ustalenie liczby jednostek uczestnictwa przypadających małżonkowi zmarłego uczestnika PPK. Dopiero środki zgromadzone na rachunku PPK zmarłego uczestnika, które nie zostaną przekazane jego małżonkowi, są przekazywane osobom uprawnionym. Zaspokojenie osób uprawnionych powinno zatem nastąpić dopiero po przekazaniu środków na rzecz uprawnionego małżonka.*



## Brak osób uprawnionych

Uczestnik PPK może nie wskazać instytucji finansowej osób uprawnionych, po jego śmierci, do środków zgromadzonych na jego rachunku PPK. W razie braku takiego wskazania:

- ❖ jeśli rachunek PPK jest prowadzony przez zakład ubezpieczeń, osobami uprawnionymi do otrzymania sumy ubezpieczenia są członkowie najbliższej rodziny ubezpieczonego - w kolejności ustalonej w ogólnych warunkach ubezpieczenia, chyba że umowa między zakładem ubezpieczeń a ubezpieczonym (czyli umowa o prowadzenie PPK) przewiduje inną kolejność, a
- ❖ w innych przypadkach osobą uprawnioną jest spadkobierca uczestnika PPK (w stosunku do środków zgromadzonych w PPK zmarłego uczestnika mają wówczas zastosowanie przepisy ogólne dotyczące dziedziczenia). W dużym uproszczeniu, oznacza to, że środki te trafią do osób wskazanych przez zmarłego w testamencie, a w sytuacji, gdy zmarły nie pozostawił takiego dokumentu, do jego małżonka i dzieci, a w razie ich braku do innych bliskich uczestnika na zasadach i w kolejności określonej w kodeksie cywilnym (dziedziczenie ustawowe).

## 5. Bez PIT i podatku od spadków

Środki zgromadzone na rachunku PPK zostaną przekazane małżonkowi zmarłego uczestnika PPK lub osobom uprawnionym w pełnej wysokości – na prowadzony dla nich rachunek PPK, IKE lub PPE albo zostaną zwrócone w formie pieniężnej.

Osoby uprawnione do środków zmarłego uczestnika PPK, którym zostaną przekazane te środki, nie zapłacą podatku dochodowego. Kwoty otrzymane przez małżonka zmarłego uczestnika PPK lub osoby uprawnione są zwolnione z podatku dochodowego (art. 21 ust. 1 pkt 47g ustawy o PIT).

Nabycie w drodze dziedziczenia środków z PPK nie podlega również podatkowi od spadków i darowizn (art. 3 pkt 4a ustawy o podatku od spadków i darowizn).

A zatem, bez względu na to, kto otrzyma oszczędności uczestnika PPK i w jaki sposób, a więc, czy w wyniku postępowania spadkowego (spadkobiercy), czy bez takiego postępowania (małżonek zmarłego i osoby uprawnione), żaden podatek od tych oszczędności nie zostanie pobrany. Z oszczędności zgromadzonych przez uczestnika PPK nie będą też dokonywane inne pomniejszenia.

---

**Przykład. Pochodzenie środków ważne także przy zwrocie z rachunku PPK osoby uprawnionej**

Mąż uczestniczki PPK zmarł. Uczestniczka PPK miała ustanowioną z mężem rozdzielność majątkową, ale jej mąż - również uczestnik PPK - wskazał ją jako osobę uprawnioną do całości swoich środków w PPK, w związku z czym na jej rachunek PPK zostały przekazane wszystkie środki z PPK jej zmarłego męża. Uczestniczka PPK nie ma jeszcze 60 lat. Chce wycofać środki ze swojego rachunku PPK.

Przed ukończeniem 60. roku życia możliwy jest zwrot środków zgromadzonych na rachunku uczestnika PPK, na zasadach określonych w art. 105 ustawy o PPK. Zwrócone środki są pomniejszane o:

- ❖ 30% środków pochodzących z wpłat finansowanych przez podmiot zatrudniający oraz
- ❖ środki pochodzące z wpłaty powitalnej lub dopłat rocznych.

Przekazywane tytułem zwrotu środki są pomniejszane o należną kwotę 19% zryczałtowanego podatku dochodowego, zgodnie z art. 41 ust. 4 w zw. z art. 30a ust. 1 pkt 11d i ust. 15 ustawy o PIT.

Środki, które uczestniczka PPK otrzymała z PPK swego zmarłego męża, były jednak zwolnione z opodatkowania podatkiem dochodowym. W przypadku zwrotu, na podstawie art. 105 ustawy o PPK, zryczałtowany podatek dochodowy od dochodów z tytułu odkupienia jednostek uczestnictwa lub umorzenia jednostek rozrachunkowych nabytych lub przeliczonych z wypłaty transferowej z rachunku zmarłego męża uczestniczki PPK powinien być zatem naliczany tylko od dochodów osiągniętych przez nią z tych środków po dokonaniu wypłaty transferowej na rachunek PPK uczestniczki.

## Zobacz także:



### [PPK w praktyce: Deklaracje, wnioski i oświadczenia w PPK - wzory z komentarzem](#)



### [PPK w praktyce: Wyплаты z PPK w sytuacjach szczególnych](#)

## Wydawnictwo PFR Portal PPK

**Autorzy:** Anna Puskarska, Małgorzata Jankowska, Biuro Redakcyjne

**Warszawa 2022, Wydanie II. Wszelkie prawa zastrzeżone.**

Dystrybucja i modyfikacja wyłącznie za pisemną zgodą Wydawnictwa

Aktualizacja na 04.06.2022 r.

PFR Portal PPK sp. z o.o., ul. Krucza 50, 00-025 Warszawa,  
<https://pfrportal.pl>, [kontakt@pfrportal.pl](mailto:kontakt@pfrportal.pl), tel. 800 775 775